

**ELECTROLITE**

®

# ИНСТРУКЦИЯ ПО ЭКСПЛУАТАЦИИ

СПТ 800/3, СПТ 900/3,  
СПТ 1000/6, СПТ 1500/6,  
СПТ 2200/6

**АППАРАТ ДЛЯ СВАРКИ**  
ПЛАСТИКОВЫХ ТРУБ



При любом отключении инструмента из электросети, а также в случае прекращения электроснабжения, снимите фиксацию (блокировку) выключателя и переведите его в положение "Выключено" для исключения дальнейшего самопроизвольного включения инструмента

Дата изготовления может быть определена цифрами серийного номера, размещённого на изделии, и (или) может быть указана на упаковке изделия.

## УВАЖАЕМЫЙ ПОКУПАТЕЛЬ!

Мы благодарим за внимание к нашей продукции и надеемся, что она обеспечит выполнение работ в полном объеме, которого Вы ожидаете.

При правильной эксплуатации данное устройство гарантирует безопасную работу, поэтому мы настоятельно не рекомендуем нарушать нормы безопасности при проведении работ, что может привести к серьёзному ущербу для людей и имущества.

Данное руководство должно быть прочитано персоналом до подключения или использования. В случае затруднений обращайтесь в службу сервиса организации, через которую был приобретен аппарат.

Приобретенный Вами товар может иметь некоторые отличия от настоящего руководства, связанные с изменением конструкции, не влияющие на условия его монтажа и эксплуатации.

### 1. НОРМЫ БЕЗОПАСНОСТИ

- Не допускается использование сварочного аппарата не по назначению.
- Избегайте использования аппарата в условиях повышенной влажности.
- Категорически запрещается охлаждать прибор водой, это приведёт к выходу термосопротивления из строя.
- Недопустимо дотрагиваться до разогретого элемента и насадок открытыми частями тела.
- Запрещается подвергать аппарат ударам и вибрациям.
- Не допускается переносить и поднимать сварочный аппарат за шнур питания.
- Запрещается разбирать и самостоятельно ремонтировать неисправные приборы. При обнаружении неисправности прибор необходимо отправить на завод для ремонта.
- Запрещается оставлять сварочный аппарат во включенном состоянии без присмотра.



### 2. ИНФОРМАЦИЯ О ПРОДУКТЕ

Сварочные аппараты **ELECTROLITE**® предназначены для ручной сварки в раструб пластиковых труб и фитингов с наружным диаметром от 20 до 63 мм по принципу муфтовых соединений.

Обеспечивают надежное сваривание методом расплавления поверхности материала трубы - диффузное соединение материала.

Аппараты поставляются в пластиковом либо металлическом кейсе с набором насадок для сварки и комплектуются подставкой, которая позволяет устанавливать аппарат на плоскую поверхность, а также крепить его к верстаку. В конструкции аппарата предусмотрен термостат для регулировки температуры нагрева.

Модель СРТ 2200/6 оборудована двумя тэнами с индивидуальным включением и имеет 2 ступени мощности нагрева тэна. Нагревательный элемент имеет увеличенный размер, что позволяет поддерживать стабильное качество сварки при высокой производительности.

Нагревательный элемент позволяет одновременно крепить на нем несколько пар насадок с тефлоновым покрытием разного диаметра, что позволяет экономить время на перестановке насадок при сварке.

### 3. ТЕХНИЧЕСКИЕ ХАРАКТЕРИСТИКИ

| НАИМЕНОВАНИЕ              | СПТ 800/3  | СПТ 900/3  | СПТ 1000/6                | СПТ 1500/6                | СПТ 2200/6                |
|---------------------------|------------|------------|---------------------------|---------------------------|---------------------------|
| Напряжение сети, В/Гц     | 220/50     |            |                           |                           |                           |
| Потребляемая мощность, Вт | 800        | 900        | 1000                      | 1500                      | 2200                      |
| Рабочая температура, °С   | 50-300     |            |                           |                           |                           |
| Размер насадок, мм        | 20, 25, 32 | 20, 25, 32 | 20, 25, 32,<br>40, 50, 63 | 20, 25, 32,<br>40, 50, 63 | 20, 25, 32,<br>40, 50, 63 |
| Вид насадок               | Парные     |            |                           |                           |                           |
| Вид сварки                | Враструб   |            |                           |                           |                           |
| Вес, кг                   | 1,23       | 1,7        | 2                         | 4                         | 4,6                       |

### 4. НАЧАЛО РАБОТЫ

Сварочный аппарат имеет встроенный регулятор температуры (270°С - оптимальная температура для сварки труб и фасонных изделий).

На всех моделях сварочных аппаратов имеются 2 индикатора:

- красный индикатор означает, что сварочный аппарат включён в сеть и происходит нагрев;
- зеленый индикатор означает, что сварочный аппарат готов к работе, т.е. нагревательный элемент достиг установленной температуры.

На аппарате СПТ 2200/6 имеются 2 клавиши мощности:

- при включении одной / двух клавиш напротив загорается красный индикатор. Это означает, что происходит нагрев сварочного аппарата.

Решающее влияние на качество сварного шва оказывают технологические временные интервалы, т.е. время нагрева и выдержки, длительность интервалов зависит от диаметра (см. таблицу).

**Внимание!** При сварке армированной пластиковой трубы необходимо дополнительное приспособление для зачистки внешнего армирующего слоя (в комплект поставки не входит).

### 5. ИНСТРУКЦИЯ ПО ИСПОЛЬЗОВАНИЮ

1. Извлеките сварочный аппарат из ящика и закрепите его на подставке.
2. Закрепите на холодном нагревательном элементе насадки нужного диаметра (насадки, начиная с 40 мм необходимо устанавливать на задних отверстиях наконечника сварочного аппарата).
3. Включите аппарат в сеть.
4. Установите необходимую температуру (260-300°С), дождитесь прогрева аппарата.
5. Чтобы подготовить соединения трубы к плавке, возьмите специальные ножницы для резки полипропиленовых труб и отрежьте необходимую длину. Пользуйтесь хорошо заточенными ножницами, это не только удобнее, но и не приведет к нежелательной деформации труб.

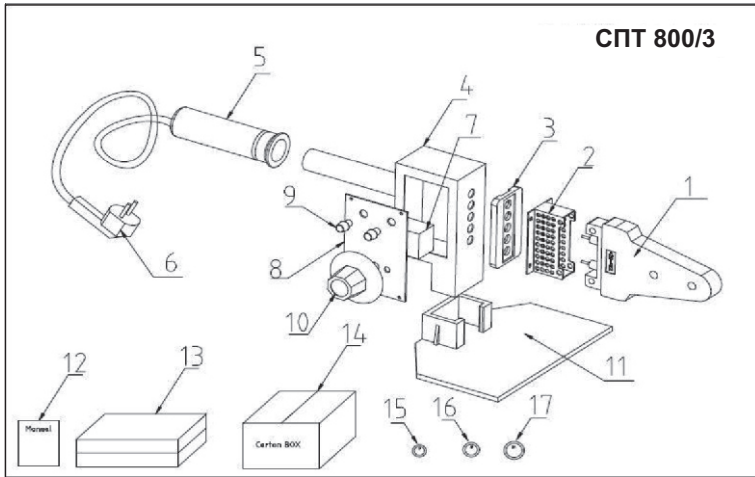
6. Для получения наиболее качественного результата соединения труб отмерьте необходимую глубину сварки согласно таблице, указанной в инструкции.
7. Теперь можно приступать к пайке труб. Аккуратно вставьте трубу в большую насадку, а фитинг в меньшую. Важно при этом соблюдать время нагревания в соответствии с таблицей.
8. Аккуратно извлеките фитинг и трубу из насадок сварочного аппарата и вставьте друг в друга. Важно следить, чтобы элементы соединялись ровно, без перекосов.
9. Зафиксируйте соединение и не прикладывайте к нему механических нагрузок до времени выдержки, которое указано в таблице.
10. По окончании сварочных работ необходимо выключить прибор и дать ему остыть.

| Диаметр насадок, мм    | 20 | 25 | 32 | 40 | 50   | 63 |
|------------------------|----|----|----|----|------|----|
| Время нагрева, сек.    | 5  | 7  | 8  | 12 | 18   | 24 |
| Перестановка, сек.     | 4  | 4  | 6  | 6  | 6    | 8  |
| Время выдержки, сек.   | 6  | 10 | 10 | 20 | 20   | 30 |
| Время охлаждения, сек. | 2  | 2  | 4  | 4  | 4    | 6  |
| Глубина сварки, мм     | 14 | 16 | 20 | 21 | 22,5 | 24 |

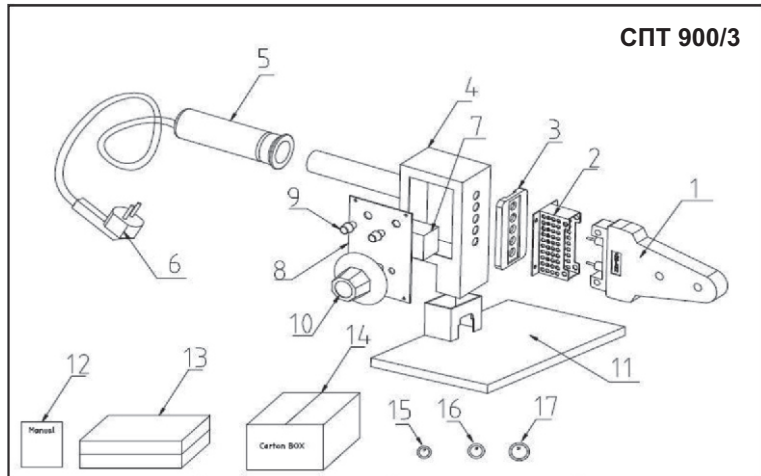
## 6. ТЕХНИЧЕСКОЕ ОБСЛУЖИВАНИЕ И РЕМОНТ

- Не допускайте загрязнения сварочного прибора и инструментов. Пригоревшие частицы могут стать причиной некачественной сварки.
- Рекомендуется очищать инструмент тканью из натурального волокна либо деревянным шпателем, чтобы не повредить тефлоновое покрытие. Другого обслуживания не требуется
- При обнаружении неисправности прибор необходимо отправить в сервисный центр для ремонта.

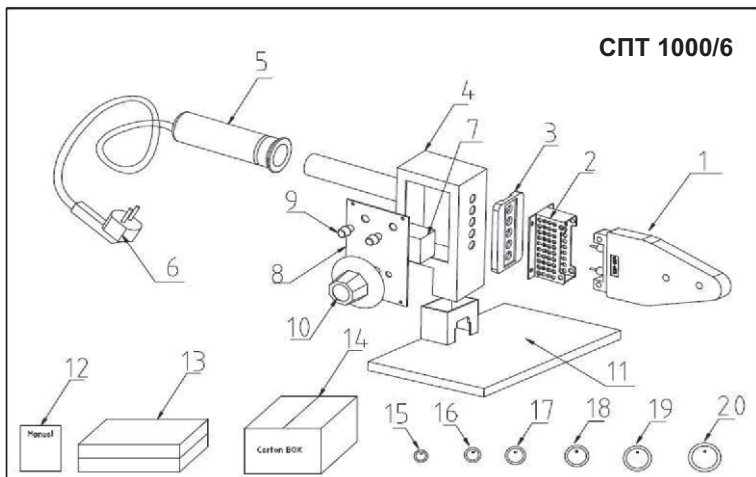
## 7. ДЕТАЛИРОВКИ



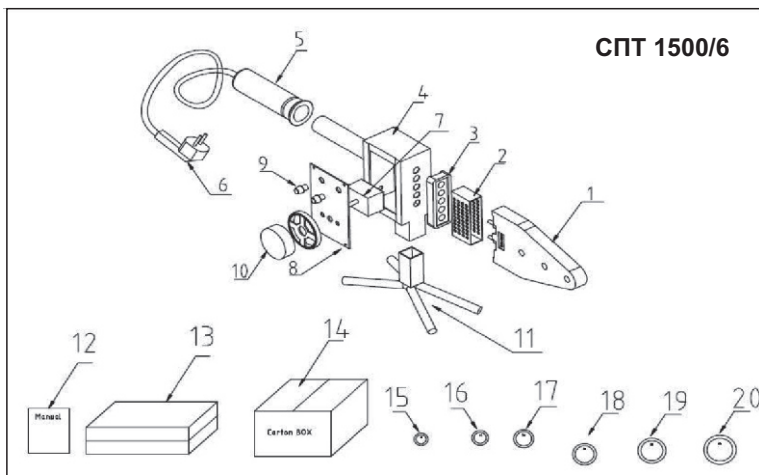
- |                            |                          |                        |
|----------------------------|--------------------------|------------------------|
| 1 Нагревательная панель    | 7 Термостат              | 13 Пластиковая коробка |
| 2 Радиатор                 | 8 Панель                 | 14 Картонная коробка   |
| 3 Бакелитовая прокладка    | 9 Индикатор              | 15 Насадка 20мм        |
| 4 Корпус                   | 10 Регулятор температуры | 16 Насадка 25мм        |
| 5 Корпус аппарата с ручкой | 11 Опора                 | 17 Насадка 32мм        |
| 6 Кабель                   | 12 Инструкция            |                        |



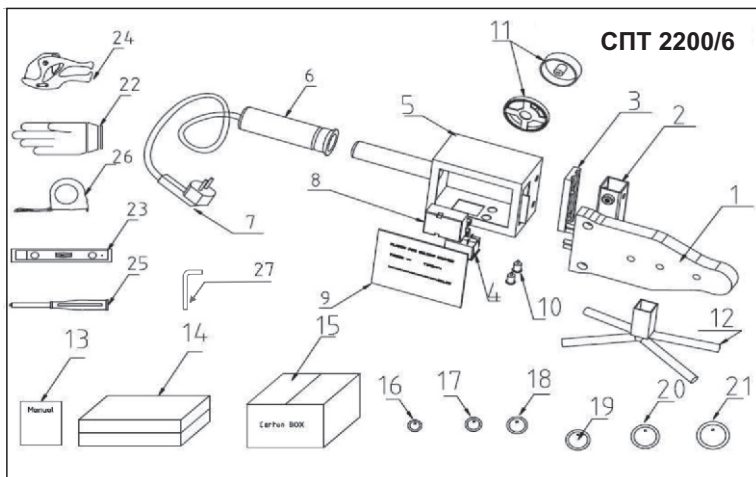
- |                            |                          |                          |
|----------------------------|--------------------------|--------------------------|
| 1 Нагревательная панель    | 7 Термостат              | 13 Металлическая коробка |
| 2 Радиатор                 | 8 Панель                 | 14 Картонная коробка     |
| 3 Бакелитовая прокладка    | 9 Индикатор              | 15 Насадка 20мм          |
| 4 Корпус                   | 10 Регулятор температуры | 16 Насадка 25мм          |
| 5 Корпус аппарата с ручкой | 11 Опора                 | 17 Насадка 32мм          |
| 6 Кабель                   | 12 Инструкция            |                          |



- |                            |                          |                 |
|----------------------------|--------------------------|-----------------|
| 1 Нагревательная панель    | 8 Панель                 | 15 Насадка 20мм |
| 2 Радиатор                 | 9 Индикатор              | 16 Насадка 25мм |
| 3 Бакелитовая прокладка    | 10 Регулятор температуры | 17 Насадка 32мм |
| 4 Корпус                   | 11 Опора                 | 18 Насадка 40мм |
| 5 Корпус аппарата с ручкой | 12 Инструкция            | 19 Насадка 50мм |
| 6 Кабель                   | 13 Металлическая коробка | 20 Насадка 63мм |
| 7 Термостат                | 14 Картонная коробка     |                 |



- |                            |                          |                 |
|----------------------------|--------------------------|-----------------|
| 1 Нагревательная панель    | 8 Панель                 | 15 Насадка 20мм |
| 2 Радиатор                 | 9 Индикатор              | 16 Насадка 25мм |
| 3 Бакелитовая прокладка    | 10 Регулятор температуры | 17 Насадка 32мм |
| 4 Корпус                   | 11 Опора                 | 18 Насадка 40мм |
| 5 Корпус аппарата с ручкой | 12 Инструкция            | 19 Насадка 50мм |
| 6 Кабель                   | 13 Металлическая коробка | 20 Насадка 63мм |
| 7 Термостат                | 14 Картонная коробка     |                 |



- |                            |                          |                 |                           |
|----------------------------|--------------------------|-----------------|---------------------------|
| 1 Нагревательная панель    | 9 Панель                 | 17 Насадка 25мм | 25 Отвертка               |
| 2 Радиатор                 | 10 Индикатор             | 18 Насадка 32мм | 26 Рулетка                |
| 3 Бакелитовая прокладка    | 11 Регулятор температуры | 19 Насадка 40мм | 27 Шестигранный ключ 6 мм |
| 4 Выключатель              | 12 Опора                 | 20 Насадка 50мм |                           |
| 5 Корпус                   | 13 Инструкция            | 21 Насадка 63мм |                           |
| 6 Корпус аппарата с ручкой | 14 Металлическая коробка |                 |                           |
| 7 Кабель                   | 15 Картонная коробка     |                 |                           |
| 8 Термостат                | 16 Насадка 20мм          | 22 Перчатки     |                           |
|                            |                          | 23 Уровень      |                           |
|                            |                          | 24 Кусачки      |                           |

## УСЛОВИЯ ГАРАНТИЙНОГО ОБСЛУЖИВАНИЯ

1. Настоящее гарантийное свидетельство является единственным документом, подтверждающим Ваше право на бесплатное гарантийное обслуживание. Без предъявления данного свидетельства претензии не принимаются. В случае утери или порчи гарантийного свидетельства не восстанавливается.

2. Гарантийный срок на электроинструмент и оборудование составляет 12 месяцев с даты продажи. Гарантийный срок на агрегатные части оборудования, такие как: воздушные головки, электродвигатели, насадки-культиваторы, адаптеры лодочных моторов и т. д. составляет 6 месяцев с даты продажи, при условии установки их в сервисных центрах ELECTROLITE. Гарантийный срок на комплектующие к электроинструменту и оборудованию составляет 12 месяцев с даты продажи, при условии установки их в сервисных центрах ELECTROLITE. В течение гарантийного срока сервисная служба бесплатно устраняет производственные дефекты и производит замену деталей, вышедших из строя по вине изготовителя. На период гарантийного ремонта эквивалентный исправный инструмент не предоставляется. Заменяемые детали переходят в собственность служб сервиса.

Компания ELECTROLITE не несет ответственности за вред, который может быть причинен при работе с электроинструментом или оборудованием.

3. В гарантийный ремонт электроинструмент и оборудование принимается в чистом виде, при обязательном наличии надлежащим образом оформленных документов: настоящего гарантийного свидетельства, гарантийного талона, с полностью заполненными полями, штампом торговой организации и подписью покупателя.

4. Гарантийный ремонт не производится в следующих случаях:

- при отсутствии гарантийного свидетельства и гарантийного талона или неправильном их оформлении;
- при совместном выходе из строя якоря и статора электродвигателя, при обугливании или оплавлении первичной обмотки трансформатора сварочного аппарата, зарядного или пуско-зарядного устройства, при оплавлении внутренних деталей, прожиге электронных плат;
- если гарантийное свидетельство или талон не принадлежат данному электроинструменту и оборудованию или не соответствует установленному поставщиком образцу;
- по истечении срока гарантии;
- при попытках самостоятельного вскрытия или ремонта электроинструмента и оборудования вне гарантийной мастерской; внесения конструктивных изменений и смазки инструмента в гарантийный период, о чем свидетельствуют, например, заломы на шлицевых частях крепежа корпусных деталей.
- при использовании электроинструмента и оборудования в производственных или иных целях, связанных с получением прибыли, а также — при возникновении неисправностей связанных с нестабильностью параметров электросети, превышающих нормы, установленные ГОСТ;
- при неправильной эксплуатации (использование электроинструмента и оборудования не по назначению, установки на электроинструмент и оборудование не предназначенных заводом-изготовителем насадок, дополнительных приспособлений и т.п.); - при механических повреждениях корпуса, сетевого шнура и при повреждениях, вызванных воздействиями агрессивных средств и высоких и низких температур, попадании инородных предметов в вентиляционные решетки электроинструмента и оборудования, а также при повреждениях, наступивших в результате неправильного хранения (коррозия металлических частей);
- при естественном износе деталей электроинструмента и оборудования, в результате длительной эксплуатации определяется по признакам полной или частичной выработки ресурса, сильного загрязнения, ржавчины снаружи и внутри электроинструмента и оборудования, отработанной смазки в редукторе);
- использование электроинструмента и оборудования не по назначению, указанному в инструкции по эксплуатации.
- при механических повреждениях электроинструмента и оборудования;
- при возникновении повреждений в связи с несоблюдением предусмотренных инструкцией условий эксплуатации ( см. главу Указание по технике безопасности в инструкции).
- повреждение изделия вследствие несоблюдения правил хранения и транспортировки. Профилактическое обслуживание электроинструмента и оборудования (чистка, промывка, смазка, замена пыльников, поршневых и уплотнительных колец) в гарантийный период является платной услугой.

Срок службы изделия установлен производителем и составляет 3 года со дня изготовления.

О возможных нарушениях, изложенных выше условий гарантийного обслуживания, владельцу сообщается после проведения диагностики в сервисном центре.

Владелец инструмента доверяет проведение диагностики в сервисном центре в свое отсутствие. Запрещается эксплуатация электроинструмента и оборудования при проявлении признаков повышенного нагрева, искрения, а также шума в редукторной части. Для выяснения причин неисправности покупателю следует обратиться в гарантийную мастерскую. Неисправности, вызванные несвоевременной заменой угольных щеток двигателя, устраняются за счет покупателя.

5. Гарантия не распространяется на:

- сменные принадлежности (аксессуары и оснастка), например: аккумуляторы, диски, ножи, сверла, буры, патроны, цепи, звездочки, цанговые зажимы, шины, элементы натяжения и крепления, головки триммеров, подошвы шлифовальных и ленточных машин, фильтры и т.п.
- быстроизнашивающиеся детали, например: угольные щетки, приводные ремни, сальники, защитные кожухи, направляющие ролики, направляющие, резиновые уплотнения, подшипники, зубчатые ремни и колеса, стволы, ленты тормоза, храповики и тросы стартеров, поршневые кольца и т.п. Замена их в течение гарантийного срока является платной услугой.
- шнуры питания, в случае повреждения изоляции, шнуры питания подлежат обязательной замене без согласия владельца (услуга платная),
- корпуса инструмента.

# ГАРАНТИЙНОЕ СВИДЕТЕЛЬСТВО НА ЭЛЕКТРОИНСТРУМЕНТ И ОБОРУДОВАНИЕ ELECTROLITE

Наименование изделия \_\_\_\_\_

Модель \_\_\_\_\_

Серийный номер \_\_\_\_\_

Дата продажи « \_\_\_ » \_\_\_\_\_ 20 \_\_\_ г.

Наименование торговой организации \_\_\_\_\_

М.П.

## **Уважаемый покупатель!**

Благодарим Вас за покупку инструмента ELECTROLITE и надеемся, что Вы останетесь довольны своим выбором. В процессе производства инструменты ELECTROLITE проходят многоуровневый контроль качества, если тем не менее Ваше изделие будет нуждаться в обслуживании, просим Вас обращаться в авторизованные сервисные центры ELECTROLITE

## **Внимание!**

При покупке требуйте у продавца проверки комплектности и работоспособности инструмента, заполнение гарантийного свидетельства, гарантийного талона (графы заполняются продавцом) и простановки печати торговой организации в гарантийном свидетельстве и гарантийном талоне.

## **Гарантия**

На основании данного гарантийного свидетельства компания ELECTROLITE гарантирует отсутствие дефектов производственного характера.

Если в течении гарантийного срока в Вашем изделии тем не менее обнаружатся указанные дефекты, специализированные сервисные центры ELECTROLITE бесплатно отремонтируют изделие и заменят дефектные запасные части.

Гарантийный срок на электроинструменты ELECTROLITE составляет 12 месяцев со дня продажи.

**«С условиями гарантийного обслуживания ознакомлен(а).**

**Работоспособность и комплектность изделия проверены в моем присутствии.**

**Претензий к качеству и внешнему виду не имею».**

Подпись покупателя \_\_\_\_\_

Фамилия (разборчиво) \_\_\_\_\_

Телефон \_\_\_\_\_

# ИСТОРИЯ РЕМОНТОВ ИЗДЕЛИЯ

## СЕРВИСНЫЕ ЦЕНТРЫ

Адреса сервисных центров.  
Просто наведите камеру  
своего смартфона.



| Дата приема<br>в ремонт | Дата выдачи<br>из ремонта | Описание дефекта<br>Выполненный ремонт<br>Замененные детали | К<br>О<br>Д | Ф.И.О. мастера<br>подпись | Штамп сервис центра |
|-------------------------|---------------------------|---|-------------|---------------------------|---------------------|
|                         |                           |   |             |                           |                     |
|                         |                           |   |             |                           |                     |
|                         |                           |   |             |                           |                     |

**ОТРЫВНОЙ ТАЛОН А №** \_\_\_\_\_  
Дата приема: \_\_\_\_\_  
ФИО клиента \_\_\_\_\_  
Сервисный центр \_\_\_\_\_  
Заявленный дефект: \_\_\_\_\_  
Дата выдачи \_\_\_\_\_  
Подпись клиента: \_\_\_\_\_  
М.П. \_\_\_\_\_

**ОТРЫВНОЙ ТАЛОН А №** \_\_\_\_\_  
Дата приема: \_\_\_\_\_  
ФИО клиента \_\_\_\_\_  
Сервисный центр \_\_\_\_\_  
Заявленный дефект: \_\_\_\_\_  
Дата выдачи \_\_\_\_\_  
Подпись клиента: \_\_\_\_\_  
М.П. \_\_\_\_\_

**ОТРЫВНОЙ ТАЛОН А №** \_\_\_\_\_  
Дата приема: \_\_\_\_\_  
ФИО клиента \_\_\_\_\_  
Сервисный центр \_\_\_\_\_  
Заявленный дефект: \_\_\_\_\_  
Дата выдачи \_\_\_\_\_  
Подпись клиента: \_\_\_\_\_  
М.П. \_\_\_\_\_

**ELECTROLITE**®