

**PARTNER
FOR GARDEN**



GT-40

КУСТОРЕЗ БЕНЗИНОВЫЙ

ИНСТРУКЦИЯ ПО ЭКСПЛУАТАЦИИ

Поздравляем Вас с приобретением бензинового кустореза!

Кусторез- это удобный и эффективный инструмент по обработке участков травы, требующих аккуратности и точности.

Вы без особого труда сможете скосить или подравнять траву на приусадебных участках, вдоль цветочных клумб, домов и заборов. Инструменты просты в сборке, легки в использовании, требуют минимального технического обслуживания. Инженерами нашей компании применены самые современные технологии систем антивибрации, управления, смазки приводов и многое другое.

Мы стараемся, чтобы работа с бензиновым кусторезом была приятной и безопасной при соблюдении мер техники безопасности, представленных в инструкции. Однако не стоит забывать, что кусторез при ненадлежащем использовании является источником угрозы Вашему здоровью и здоровью окружающих Вас людей.

В инструкции подробно описан процесс сборки, запуска и технического ухода за бензиновым кусторезом. Следуйте нашим инструкциям и инструмент прослужит Вам долго и станет надежным помощником на приусадебном участке.

Мы гарантируем Вам безотказную работу кустореза и удовольствие от процесса работы на свежем воздухе!

ПРИНЦИП ДЕЙСТВИЯ И НАЗНАЧЕНИЕ

Бензиновый кусторез предназначен для кошения травы с помощью вращающейся триммерной лески (или ножа - в зависимости от модели), приводимой в движение бензиновым двигателем

СПАСИБО ЗА ПОКУПКУ!

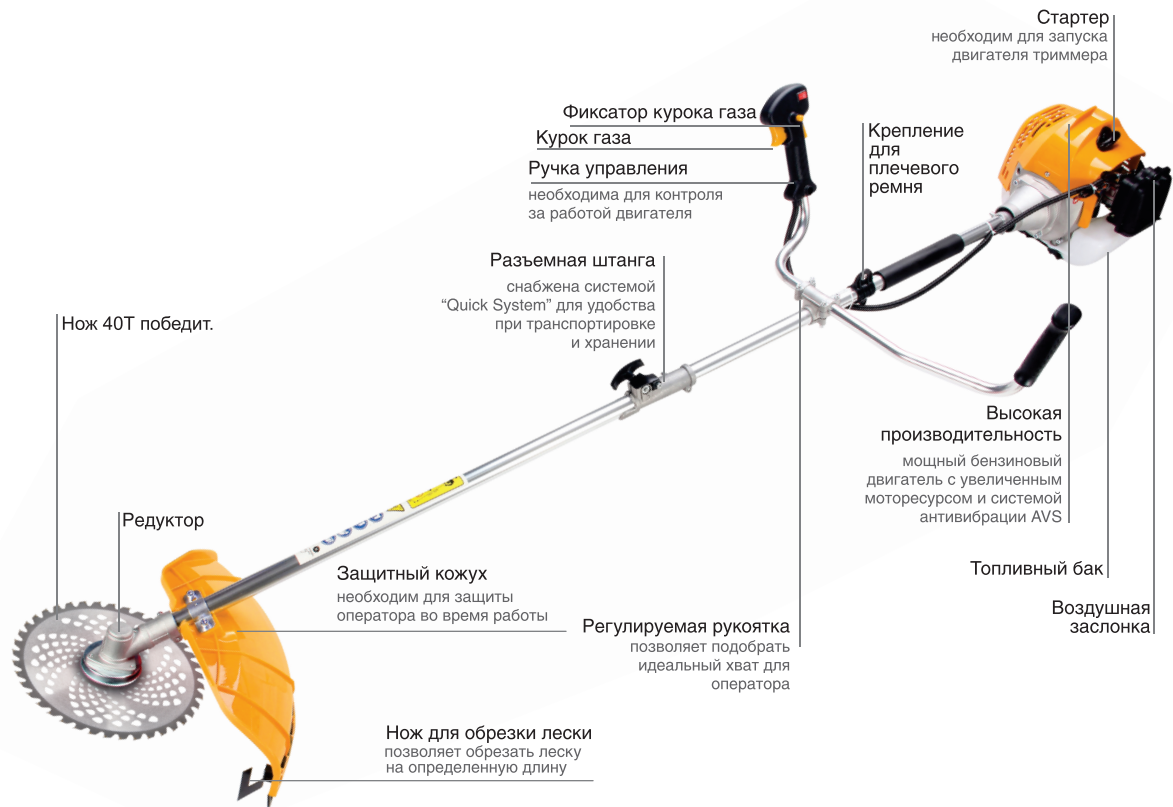
СОДЕРЖАНИЕ

Техника безопасности	4
Устройство бензинового триммера	5
Дополнительные аксессуары	6
Технические характеристики	7
Сборка и ввод в эксплуатацию	8
Топливная смесь	12
Запуск бензинового триммера	13
Остановка бензинового триммера	15
Техническое обслуживание	16
Советы по практическому использованию	20
Устранение неполадок	21
Комплектация	22
Условия хранения, транспортировки и продажи	23
Гарантийный талон	24

МЕРЫ ПРЕДОСТОРОЖНОСТИ ПРИ РАБОТЕ С БЕНЗИНОВЫМ КУСТОРЕЗОМ

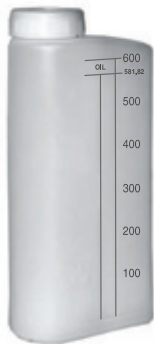
- Перед началом использования кустореза внимательно прочитайте инструкцию и отметьте для себя основные моменты работы с бензиновым триммером. Не выбрасывайте инструкцию, поскольку она может пригодиться Вам в будущем. Используйте кусторез только по его назначению.
- Перед началом работы убедитесь, что кусторез полностью и правильно собран. Проверьте правильность установки и надежность крепления всех элементов инструмента, особенно триммерной катушки или режущего ножа. Убедитесь в правильной установке защитного кожуха.
- Не оставляйте работающий кусторез без присмотра. Если во время работы триммера рядом находятся дети, необходимо быть предельно внимательным. Не позволяйте детям находиться рядом.
- Кусторез не предназначен для использования детьми или людьми с нарушениями двигательных функций, а также лицами, находящимися в состоянии алкогольного, наркотического опьянения или под действием лекарственных препаратов.
- Перед началом работы тщательно осмотрите территорию, где Вам предстоит работать. Во избежание получения травм уберите осколки стекла, камни, остатки арматуры или иные инородные предметы, которые при попадании под леску или нож могут быть отброшены.
- Используйте защитные наушники, очки или защитную маску. Запрещается работать босиком или в открытой обуви, надевайте прочную обувь во избежание травм.
- Не погружайте кусторез в воду или любую другую жидкость - это может привести к преждевременной коррозии рабочего механизма и выходу кустореза из строя.
- Заводите кусторез только на ровной и сухой поверхности. Используйте триммерную леску не более 2,4 мм в диаметре. Запрещено использовать армированную леску, железные тросы и провода в качестве замены триммерной лески.
- Для приготовления топливной смеси используйте бензин с октановым числом не менее АИ-92 и масла 2Т.
- Если при заполнении бака топливная смесь пролилась, обязательно смените место запуска триммера, отойдите не меньше, чем на 3 метра от места разлива. Запрещено заливать топливную смесь при работающем или горячем двигателе.
- Всегда выключайте кусторез, когда оставляете его без присмотра, а также по окончании использования, перед чистой или транспортировкой.
- Регулярно проверяйте бензиновый кусторез на предмет неисправностей и повреждений. При обнаружении повреждений любого рода немедленно прекратите использование кустореза и передайте устройство в ближайший сервисный центр на диагностику и ремонт.
- Любые виды ремонта или обслуживания кустореза, кроме чистки, должны производиться в авторизованном сервисном центре.
- Бензиновый кусторез предназначен только для проведения работ по декоративному скашиванию на открытом воздухе. Не применяйте инструмент в теплицах и закрытых пространствах во избежание отравления продуктами работы двигателя внутреннего сгорания.

УСТРОЙСТВО БЕНЗИНОВОГО КУСТОРЕЗА



КОНСТРУКЦИЯ И ВНЕШНИЙ ВИД КУСТОРЕЗА МОГУТ ОТЛИЧАТЬСЯ ОТ ПРИВЕДЕННОЙ В ИНСТРУКЦИИ

ДОПОЛНИТЕЛЬНЫЕ АКСЕССУАРЫ



Канистра для приготовления топливной смеси
мерная шкала позволяет
приготовить топливную смесь
в необходимых пропорциях

Наплечный ремень



Универсальный ключ
с помощью ключа производятся
работы по сборке и разборке
основных элементов кустореза



Шестигранный ключ

ТЕХНИЧЕСКИЕ ХАРАКТЕРИСТИКИ

Двигатель	2Т-двухтактный с воздушным охлаждением
Тип зажигания	бесконтактный электронный
Объем, см ³	42,5
Макс, мощность, кВт/л.с	1,6/2,2
Частота вращения, об/мин	11000
Ширина резки леской/ножом, мм	440/225
Диаметр лески мах, мм ²	5,0
Объем бака, л	1,2
Общая длина, м	1,77
Уровень вибрации, слева/справа, с косильной головкой м/с ²	6,4/3,9
Уровень звукового давления дБ(А)	98,0
Уровень звуковой мощности дБ(А)	110,0
Уровень вибрации слева/справа, с металлическим косильным инструментом м/с ²	5,9/3,9
Антивибрационная система	+
Разборная штанга	+
Вес	6,3

СБОРКА БЕНЗИНОВОГО КУСТОРЕЗА



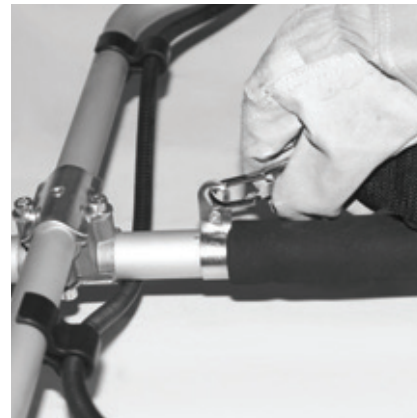
ШАГ 1

Установите и закрепите рукоятку на основной штанге так, чтобы с правой стороны оказалась открытая часть, без ручки. Прикрутите рукоятку, не затягивайте болты до конца для последующей регулировки.



ШАГ 2

Установите ручку управления так, чтобы курок газа был обращен к триммерной головке. Надежно закрутите винт крепления. Закрепите клипсы кабеля управления на рукоятке.

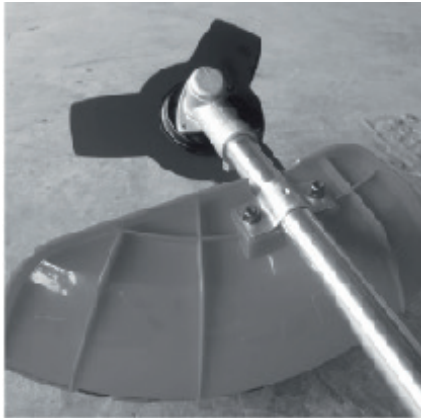


ШАГ 3

Возьмите наплечный ремень и защелкните карабин за крепление на основной штанге триммера.

ДЛЯ ПРЕДОТВРАЩЕНИЯ ПОВРЕЖДЕНИЯ РУК ПРИ СБОРКЕ И РАБОТЕ С КУСТОРЕЗОМ ВСЕГДА НАДЕВАЙТЕ ПЕРЧАТКИ

ЕСЛИ ВЫ РЕШИЛИ ИСПОЛЬЗОВАТЬ ЛЕСКУ



ШАГ 4

Прикрутите защитный кожух к нижней части штанги.



ШАГ 5

Установите защитный фланец на шлицевой вал редуктора так, чтобы технические пазы на редукторе и фланце совпали.



ШАГ 6

Вставьте шестигранник в технологическое отверстие между защитным фланцем и редуктором. Удерживая шестигранник, закрутите триммерную головку против часовой стрелки до упора.

ЗАПРЕЩАЕТСЯ РАБОТАТЬ С КУСТОРЕЗОМ БЕЗ ЗАЩИТНОГО ФЛАНЦА. В СЛУЧАЕ, ЕСЛИ ВЫ ЗАБУДЕТЕ УСТАНОВИТЬ ЗАЩИТНЫЙ ФЛАНЕЦ ПЕРЕД УСТАНОВКОЙ ТРИММЕРНОЙ КАТУШКИ, ТО ПОСЛЕ ОКОНЧАНИЯ РАБОТЫ С ТРИММЕРОМ, ВЫ НЕ СМОЖЕТЕ СНЯТЬ ТРИММЕРНУЮ КАТУШКУ.

СБОРКА БЕНЗИНОВОГО КУСТОРЕЗА

ЕСЛИ ВЫ РЕШИЛИ ИСПОЛЬЗОВАТЬ НОЖ



ШАГ 4

Прикрутите защитный кожух на нижнюю часть штанги. Установите защитный фланец на шлицевой вал редуктора, так, чтобы технические пазы на редукторе и фланце совпали.



ШАГ 5

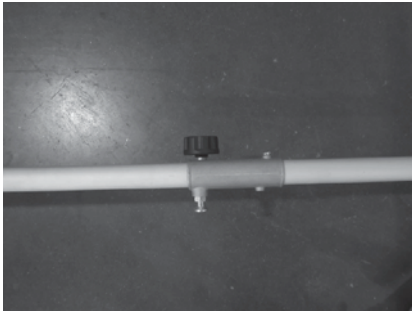
Установите режущий нож на защитный фланец. Сверху ножа установите прижимную шайбу, затем закрутите гайку против часовой стрелки до упора. Вставьте шестигранник в технологическое отверстие между защитным фланцем и редуктором. Затяните гайку при помощи универсального ключа.



ШАГ 6

Вставьте предохранительный шплинт в отверстие на валу редуктора, при его наличии в поставке. При затуплении рабочей поверхности ножа с одной стороны переверните нож и продолжайте работать.

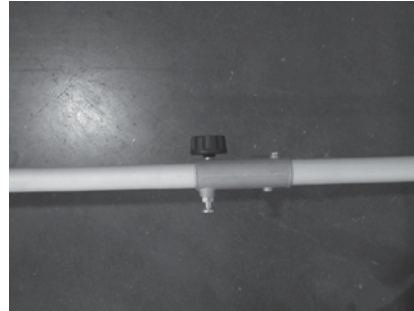
ЗАПРЕЩЕНО ЗАТАЧИВАТЬ РЕЖУЩИЙ НОЖ. ТУПОЙ РЕЖУЩИЙ НОЖ НЕОБХОДИМО ЗАМЕНИТЬ НА НОВЫЙ.



ШАГ 7

Потяните за фиксирующий штифт системы крепления и соедините обе части штанги. Крепление фиксирующего штифта должно войти в направляющий паз на нижней штанге.

Правильно собранное соединение нельзя разомкнуть без нажатия фиксирующего штифта



ШАГ 8

Затяните дополнительное крепление соединительной муфты до упора.

В зависимости от выполняемых работ Вы можете вращать нижнюю штангу на фиксированные углы 90 и 180 градусов. При этом нижняя штанга всегда будет надежно закреплена.



ШАГ 9

Наденьте кусторез. Отрегулируйте плечевой ремень и ручку кустореза под индивидуальные требования. Закрутите болты крепления ручки кустореза до упора.

ПРИГОТОВЛЕНИЕ ТОПЛИВНОЙ СМЕСИ

При приготовлении топливной смеси для двухтактных двигателей бензиновых кусторезов следует использовать только оригинальные моторные масла 2T.

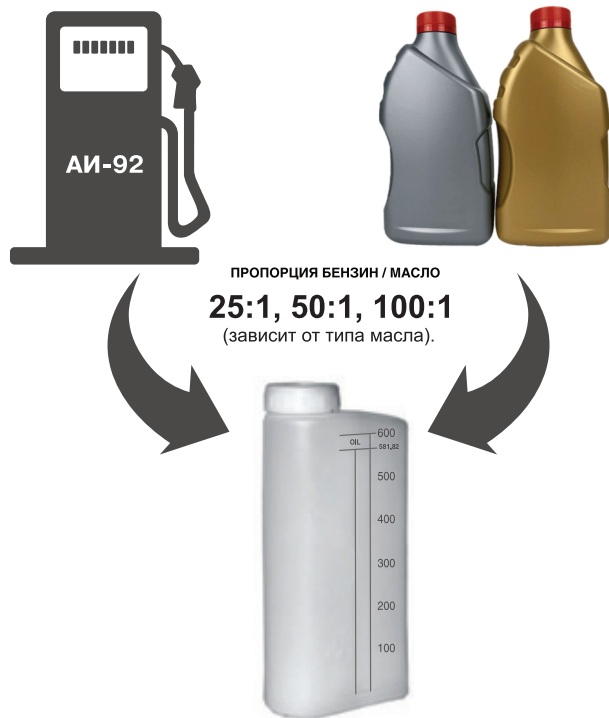
Мы рекомендуем использовать высококачественный неэтилированный бензин высокой очистки с октановым числом не менее АИ-92.

В комплекте дополнительных аксессуаров возьмите специальную канистру для топливной смеси. Заполните бензин до отметки, затем добавьте необходимое количество специального масла для двухтактных двигателей до уровня. Встряхните канистру несколько раз до получения однородной топливной смеси.

В случае отсутствия специальной канистры для смешивания топливной смеси используйте специальные канистры для хранения бензина. Запрещается приготовление топливной смеси непосредственно в баке кустореза.

Производите заправку топливного бака кустореза при выключенном двигателе, а также вдали от источника открытого огня.

Смесь следует готовить из расчета на одну заправку, не следует оставлять смесь в топливном баке кустореза.



ЗАПРЕЩАЕТСЯ КУРИТЬ ВО ВРЕМЯ ПРИГОТОВЛЕНИЯ ТОПЛИВНОЙ СМЕСИ



ШАГ 1

Залейте топливную смесь в бак.

Рычаг воздушной заслонки переведите вверх, в положение "ХОЛОДНЫЙ".

На ручке управления установите зажигание в положение "ВКЛЮЧЕНО".



ШАГ 2

Нажмите 5-7 раз на кнопку праймера для заполнения карбюратора топливной смесью. Положите кусторез на устойчивую поверхность на безопасном расстоянии от окружающих предметов и людей. Триммерная головка или режущий нож не должны касаться поверхности земли.



ШАГ 3

На ручке управления нажмите курок газа и зафиксируйте его. Придерживайте кусторез одной рукой, свободной рукой потяните за ручку стартера до его "зацепления". Резко дерните до первого запуска двигателя.

ЗАПУСК БЕНЗИНОВОГО КУСТОРЕЗА



ШАГ 4

Установите рычаг воздушной заслонки в среднее положение. Несколько раз дерните за ручку стартера, пока не заведется двигатель. Дайте двигателю прогреться 5-10 секунд. Рычаг воздушной заслонки переведите вниз, затем нажмите на курок газа для разблокировки.



ШАГ 5

Плавное нажмите на курок газа, доведите двигатель до максимальных оборотов и приступайте к работе. Кошение производить, крепко удерживая триммер обеими руками за эргономичные рукоятки.



ШАГ 6

Если двигатель прогрет, включите триммер и выполните те же процедуры, что и при холодном запуске, только не нажимайте на праймер. Воздушная заслонка должна находиться в нижнем положении.

КУСТОРЕЗ ОБОРУДОВАН СИСТЕМОЙ ПОЛУАВТОМАТИЧЕСКОЙ ПОДАЧИ ЛЕСКИ. ВО ВРЕМЯ РАБОТЫ КУСТОРЕЗА НА МАКСИМАЛЬНЫХ ОБОРОТАХ, СЛЕГКА УДАРЫТЕ НАЖИМНОЙ ГОЛОВКОЙ ПО ЗЕМЛЕ ДЛИННА РЕЖУЩЕЙ ЛЕСКИ УВЕЛИЧИТСЯ ПРИМЕРНО НА 25 МИЛЛИМЕТРОВ



ШАГ 1

Отпустите курок газа - обороты двигателя упадут.



ШАГ 2

Остановите двигатель, переведя выключатель в положение "STOP".

ОБРАТИТЕ ВНИМАНИЕ

После окончания работ в топливном баке может остаться неизрасходованная топливная смесь, обязательно слейте ее в канистру.

Не допускается оставлять топливную смесь в баке кустореза более, чем на 12 часов. Это может привести к нестабильной работе двигателя.

Используйте только оригинальные сертифицированные минеральные и полусинтетические масла для 2-х тактных двигателей.

Запрещается использовать масло для четырехтактных двигателей при приготовлении топливной смеси для двухтактных двигателей.

Для технического обслуживания бензокустореза применяйте многофункциональные смазки

ВОЗДУШНЫЙ ФИЛЬТР



ШАГ 1

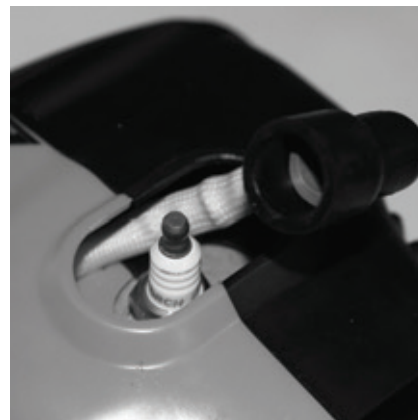
Снимите кожух защиты воздушного фильтра.



ШАГ 2

Вытащите воздушный фильтр и тщательно промойте его сначала в мыльном водном растворе, затем в чистой теплой воде. Высушите фильтр при комнатной температуре. Перед установкой фильтра пропитайте его 2-3 каплями моторного масла.

СВЕЧА ЗАЖИГАНИЯ



ШАГ 3

Регулярно проверяйте состояние свечи зажигания. Регулярно чистите свечу зажигания и проверяйте зазор между электродами. Зазор должен быть 0,5 мм.

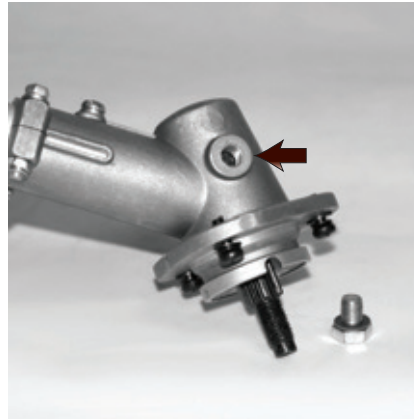
ПРИ РАБОТЕ С КУСТОРЕЗОМ ЗАПРЕЩАЕТСЯ ОПИРАТЬСЯ НАЖИМНОЙ ГОЛОВКОЙ НА ПОВЕРХНОСТЬ ЗЕМЛИ

СИСТЕМА ОХЛАЖДЕНИЯ



При загрязнении охлаждающих отверстий продуктами покоса и масляным шламом используйте для очистки кисточку и/или баллон со сжатым воздухом. Грязные ребра цилиндра двигателя могут стать причиной его перегрева и поломки. Регулярно очищайте от загрязнений ребра цилиндров кисточкой и/или сжатым воздухом.

РЕДУКТОР



Раз в три месяца проверяйте наличие смазки в редукторе. При необходимости надо сменить смазку или обратиться в авторизованный сервисный центр. Для смазки редуктора можно использовать графитовую смазку. Перед обслуживанием редуктора промойте его очистителем.

СОВЕТЫ ПО ПРАКТИЧНОМУ ИСПОЛЬЗОВАНИЮ БЕНЗИНОВОГО КУСТОРЕЗА

Бензиновый кусторез данного класса предназначен только для бытового применения, не рекомендуется использовать данный инструмент при проведении профессиональных и промышленных работ.

Бензиновый кусторез оснащен двухтактным двигателем, работающим на топливной смеси бензина с октановым числом не менее АИ-92 и специального масла для двухтактных двигателей. Использование бензина с октановым числом менее АИ-92 может привести к детонации, перегреву и серьезному повреждению двигателя.

Запрещается использовать для приготовления топливной смеси бензин с содержанием свинца. Будьте внимательны при работе с топливной смесью и непосредственно с бензином.

При пользовании бензиновым кусторезом следует использовать специальное защитное снаряжение. Рекомендуем использовать защитные очки или сетку, наушники, перчатки и резиновые сапоги или иную обувь с защищенным мыском.

Запрещается использовать кусторез без защитного кожуха.

Бензиновый кусторез оборудован системой антивибрации, которая снижает уровень вибрации привода и двигателя, а также значительно облегчает условия работы с триммером. Закрепляйте до упора триммерную катушку или режущий нож, при плохо закрепленных режущих инструментах уровень вибрации возрастает.

Перед началом скашивания проверяйте исправность всех элементов бензокустореза. При скашивании не прикладывайте излишних усилий и не касайтесь рабочей плоскостью катушки земли - лишняя нагрузка на триммерную катушку или нож может вызвать поломку механизмов триммера.

При запуске двигателя не вытягивайте резко стартерный шнур и не опускайте его из полностью вытянутого положения, это может повредить механизм стартера.

Убедитесь в отсутствии повреждений на корпусе кустореза, на триммерной катушке и защитном кожухе. Если обнаружилось повреждение, замените триммерную катушку или кожух, при нахождении иных повреждений обратитесь в авторизованный сервисный центр. После окончания работ очистите триммерную катушку и кожух от остатков скошенной травы.

КРИТЕРИИ ПРЕДЕЛЬНЫХ СОСТОЯНИЙ

Необходимо следить за состоянием катушки с леской, режущего ножа (в зависимости от модели), триммерной штанги, редуктора.

При поломке элементов катушки или невозможности ее собрать необходимо произвести замену катушки. При завершении запаса триммерной лески произвести заправку катушки новой леской.

При обнаружении деформации режущего ножа, приводящей к вибрации продукции, произвести замену ножа.

При обнаружении деформации трансмиссионной штанги обратиться в авторизованный сервисный центр.

При обнаружении дефектов и деформации редуктора обратиться в сервисный центр для его ремонта или замены.

УСТРАНЕНИЕ НЕПОЛАДОК

Проблема	Возможное решение
Двигатель не запускается	<ul style="list-style-type: none"> - Возможно, выключатель триммера находится в положении “О”. - Проверьте свечу зажигания, при необходимости почистите или замените (см. стр. 20). - При первом запуске кнопка праймера нажата не достаточное количество раз. Рекомендуем вам нажать на кнопку праймера 5-7 раз. - Карбюратор переливает топливо. Необходимо полностью открыть воздушную заслонку. - Проверьте уровень топливной смеси.
Двигатель не набирает обороты	<ul style="list-style-type: none"> - Проверьте положение воздушной заслонки. - Проверьте воздушный фильтр, возможно, он засорен. Очистите или замените на новый (см. стр. 20). - Не отрегулирован карбюратор. Обратитесь в ближайший авторизованный сервисный центр.
Двигатель работает неустойчиво на холостых оборотах	<ul style="list-style-type: none"> - Проверьте воздушный фильтр, возможно, он засорен. Очистите или замените на новый (см. стр. 20). - Если в топливном баке оставалась старая топливная смесь, слейте ее, промойте топливный бак бензином, затем залейте свежую топливную смесь. Подкачайте топливо праймером.
Двигатель не развивает необходимую мощность и глохнет	<ul style="list-style-type: none"> - Возможно, в топливном баке оставалась старая топливная смесь, замените ее на новую. - Проверьте воздушный фильтр, возможно, он засорен. Очистите или замените на новый (см. стр. 20). - Проверьте свечу зажигания, при необходимости замените на новую (см. стр. 20). - Трава наматалась на вал катушки или ножа. Освободите вал от травы.
Двигатель работает неустойчиво на высоких оборотах	<ul style="list-style-type: none"> - Проверьте воздушный фильтр, возможно он засорен. Очистите или замените на новый (см. стр. 20). - Отрегулируйте зазор свечи зажигания (см. стр. 20).
Посторонние звуки в редукторе	<ul style="list-style-type: none"> - Возможно, закончилась смазка или попала вода. Промойте редуктор Универсальным очистителем, и смажьте редуктор графитовой смазкой (см. стр. 21).
Катушка не подает леску	<ul style="list-style-type: none"> - Закончилась леска, необходимо намотать новую (см. стр. 22). - Леска запуталась на шпулке. Размотайте и распутайте леску, или замените шпулку. - Леска слиплась от нагрева в процессе работы. Извлеките катушку и перемотайте леску (см. стр. 22). - Катушка с леской засорилась. Очистите корпус катушки и шпулку.

ПО ВСЕМ ИНТЕРЕСУЮЩИМ ВОПРОСАМ ОБРАЩАЙТЕСЬ В СЕРВИСНЫЙ ЦЕНТР ИЛИ К БЛИЖАЙШЕМУ ДИЛЕРУ ТОРГОВОЙ МАРКИ.

КОМПЛЕКТАЦИЯ

1. Двигатель в сборе с рукояткой управления и верхней частью трансмиссионной штанги
2. Нижняя часть трансмиссионной штанги с редуктором
3. Рукоятка
4. Защитный кожух с крепежной планкой
5. ЗИП комплект для установки триммерного ножа
6. Канистра для приготовления топливной смеси
7. Наплечный ремень
8. Соединительное звено рукояток
9. Набор крепежа и инструментов для сборки/обслуживания
10. Триммерная катушка
11. Победитовый нож 40Т
12. Инструкция по эксплуатации

****Состав набора может быть изменён в зависимости от партии товара без предварительного уведомления***

При выполнении всех требований настоящей инструкции по эксплуатации срок службы изделия составляет 5 лет. По окончании срока службы не выбрасывайте технику в бытовые отходы! Отслуживший срок инструмент должен утилизироваться в соответствии с Вашими региональными нормативными актами по утилизации техники и оборудования.

УСЛОВИЯ ХРАНЕНИЯ, ТРАНСПОРТИРОВКИ И ПРОДАЖИ

УСЛОВИЯ ХРАНЕНИЯ И ТРАНСПОРТИРОВКИ

Хранить продукцию необходимо в закрытых или других помещениях с естественной вентиляцией, где колебания температуры и влажность воздуха существенно меньше, чем на открытом воздухе в районах с умеренным и холодным климатом, при температуре не выше +40°C и не ниже -50°C, относительной влажности не более 80% при +25°C, что соответствует условиям хранения 5 по ГОСТ 15150-89.

Транспортировать продукцию можно любым видом закрытого транспорта в упаковке производителя или без нее, с сохранением изделия от механических повреждений, атмосферных осадков, воздействия химически-активных веществ и обязательным соблюдением мер предосторожности при перевозке хрупких грузов, что соответствует условиям перевозки 8 по ГОСТ 15150-89.

Никогда не оставляйте продукцию на срок 30 и более дней, не подготовив её к хранению следующим образом:

- удалите излишки масла, смазки и загрязнений;
- выполните все плановые процедуры и смазку;
- затяните все винты и крепления;
- слейте топливную смесь из бака и выработайте остатки смеси из топливной системе до полной остановки двигателя.

В противном случае топливная смесь может расслоиться, что приведет к нестабильной работе двигателя или даже к нарушению его смазки и выходу из строя.

Срок службы инструмента составляет 5 лет. По окончании срока эксплуатации инструмент и упаковка подлежат утилизации согласно правилам, действующим в Вашем регионе.

УСЛОВИЯ ПРОДАЖИ

При совершении купли-продажи лицо, осуществляющее торговлю, проверяет в присутствии покупателя внешний вид товара, его комплектность и работоспособность. По возможности производит отметку в гарантийном талоне, прикладывает товарный чек, предоставляет информацию об адресах сервисных центров.

Особые условия реализации не предусмотрены.

ПРОЧИЕ РЕКОМЕНДАЦИИ

При перемещении кустореза с одного участка на другой всегда выключайте двигатель бензокустореза. Для удобства транспортировки и хранения отсоединяйте нижнюю штангу*.

Не используйте бензиновый кусторез в качестве рычага для подъема, также запрещено любое другое использование кустореза не по прямому назначению.

Запрещается эксплуатация изделия при отсутствии каких-либо комплектующих элементов, так как это может стать причиной получения серьезных травм оператора и окружающих. Во время использования триммера людям и животным запрещается находиться в зоне работы. Не допускайте детей в зону работы.

* Для моделей с разборной штангой.

УСЛОВИЯ ГАРАНТИЙНОГО ОБСЛУЖИВАНИЯ

1. Настоящее гарантийное свидетельство является единственным документом, подтверждающим Ваше право на бесплатное гарантийное обслуживание. Без подтверждения данного свидетельства претензии не принимаются. В случае утери или порчи гарантийное свидетельство не восстанавливается.

2. Гарантийный срок на электроинструмент и оборудование составляет 24 месяца с даты продажи. Гарантийный срок на агрегатные части оборудования, такие как: воздушные головки, электродвигатели, насадки-культиваторы, адаптеры лодочных моторов и т. д. составляет 6 месяцев с даты продажи, при условии установки их в сервисных центрах Partner for Garden. Гарантийный срок на комплектующие к электроинструменту и оборудованию составляет 2 месяца с даты продажи, при условии установки их в сервисных центрах Partner for Garden. В течение гарантийного срока сервисная служба бесплатно устраняет производственные дефекты и производит замену деталей, вышедших из строя по вине изготовителя. На период гарантийного ремонта эквивалентный исправный инструмент не предоставляется. Заменяемые детали переходят в собственность служб сервиса.

Компания Partner for Garden не несет ответственности за вред, который может быть причинен при работе с электроинструментом или оборудованием.

3. В гарантийный ремонт электроинструмент и оборудование принимается в чистом виде, при обязательном наличии надлежащим образом оформленных документов: настоящего гарантийного свидетельства, гарантийного талона, с полностью заполненными полями, штампом торговой организации и подписью покупателя.

4. Гарантийный ремонт не производится в следующих случаях:

- при отсутствии гарантийного свидетельства и гарантийного талона или неправильном их оформлении;
- при совместном выходе из строя якоря и статора электродвигателя, при обугливании или оплавлении первичной обмотки трансформатора сварочного аппарата, зарядного или пуско-зарядного устройства, при оплавлении внутренних деталей, прожиге электронных плат;
- если гарантийное свидетельство или талон не принадлежит данному электроинструменту и оборудованию или не соответствует установленному поставщиком образцу;
- по истечении срока гарантии;
- при попытках самостоятельного вскрытия или ремонта электроинструмента и оборудования вне гарантийной мастерской; внесения конструктивных изменений и смазки инструмента в гарантийный период, о чем свидетельствуют, например, заломы на шлицевых частях крепежа корпусных деталей.
- при использовании электроинструмента и оборудования в производственных или иных целях, связанных с получением прибыли, а также — при возникновении неисправностей связанных с нестабильностью параметров электросети, превышающих нормы, установленные ГОСТ;
- при неправильной эксплуатации (использование электроинструмента и оборудования не по назначению, установки на электроинструмент и оборудования не предназначенных заводом-изготовителем насадок, дополнительных

приспособлений и т.п.; - при механических повреждениях корпуса, сетевого шнура и при повреждениях, вызванных воздействиями агрессивных средств и высоких и низких температур, попадании инородных предметов в вентиляционные решетки электроинструмента и оборудования, а также при повреждениях, наступивших в результате неправильного хранения (коррозия металлических частей);

-при естественном износе деталей электроинструмента и оборудования, в результате длительной эксплуатации определяется по признакам полной или частичной выработки ресурса, сильного загрязнения, ржавчины снаружи и внутри электроинструмента и оборудования, отработанной смазки в редукторе);
- использование электроинструмента и оборудования не по назначению, указанному в инструкции по эксплуатации.
- при механических повреждениях электроинструмента и оборудования;
- при возникновении повреждений в связи с несоблюдением предусмотренных инструкцией условий эксплуатации (см. главу Указание по технике безопасности в инструкции).

- повреждение изделия вследствие несоблюдения правил хранения и транспортировки. Профилактическое обслуживание электроинструмента и оборудования (чистка, промывка, смазка, замена пыльников, поршневых и уплотнительных колец) в гарантийный период является платной услугой.

Срок службы изделия установлен производителем и составляет 3 года со дня изготовления.

О возможных нарушениях, изложенных выше условий гарантийного обслуживания, владельцу сообщается после проведения диагностики в сервисном центре.

Владелец инструмента доверяет проведение диагностики в сервисном центре в свое отсутствие. Запрещается эксплуатация электроинструмента и оборудования при проявлении признаков повышенного нагрева, искрения, а также шума в редукторной части. Для выяснения причин неисправности покупателю следует обратиться в гарантийную мастерскую. Неисправности, вызванные несвоевременной заменой угольных щеток двигателя, устраняются за счет покупателя.

5. Гарантия не распространяется на:

- сменные принадлежности (аксессуары и оснастка), например: аккумуляторы, диски, ножи, сверла, буры, патроны, цепи, звездочки, цанговые зажимы, шины, элементы натяжения и крепления, головки триммеров, подошвы шлифовальных и ленточных машин, фильтры и т.п.
- быстроизнашивающиеся детали, например: угольные щетки, приводные ремни, сальники, защитные кожуки, направляющие ролики, направляющие, резиновые уплотнения, подшипники, зубчатые ремни и колеса, стволы, ленты тормоза, храповики и тросы стартеров, поршневые кольца и т.п. Замена их в течении гарантийного срока является платной услугой.
- шнуры питания, в случае повреждения изоляции, шнуры питания подлежат обязательной замене без согласия владельца (услуга платная),
- корпуса инструмента.

ГАРАНТИЙНОЕ СВИДЕТЕЛЬСТВО НА ЭЛЕКТРОИНСТРУМЕНТ И ОБОРУДОВАНИЕ PARTNER FOR GARDEN

Наименование изделия _____

Модель _____

Серийный номер _____

Дата продажи « ____ » _____ 20 ____ г.

Наименование торговой организации _____

М.П.

Уважаемый покупатель!

Благодарим Вас за покупку инструмента PARTNER FOR GARDEN и надеемся, что Вы останетесь довольны своим выбором. В процессе производства инструменты PARTNER FOR GARDEN проходят многоуровневый контроль качества, если тем не менее Ваше изделие будет нуждаться в обслуживании, просим Вас обращаться в авторизованные сервисные центры PARTNER FOR GARDEN.

Внимание!

При покупке требуйте у продавца проверки комплектности и работоспособности инструмента, заполнение гарантийного свидетельства, гарантийного талона (графы заполняются продавцом) и простановки печати торговой организации в гарантийном свидетельстве и гарантийном талоне.

Гарантия

На основании данного гарантийного свидетельства компания PARTNER FOR GARDEN гарантирует отсутствие дефектов производственного характера. Если в течении гарантийного срока в Вашем изделии тем не менее обнаружатся указанные дефекты, специализированные сервисные центры бесплатно отремонтируют изделие и заменят дефектные запасные части. Гарантийный срок на инструменты PARTNER FOR GARDEN составляет 24 месяца со дня продажи.

«С условиями гарантийного обслуживания ознакомлен(а). Работоспособность и комплектность изделия проверены в моем присутствии. Претензий к качеству и внешнему виду не имею».

Подпись покупателя _____ Фамилия (разборчиво) _____

Телефон _____

ОТРЫВНОЙ ТАЛОН А № _____

Дата приема: _____

ФИО клиента _____

Сервисный центр _____

Заявленный дефект: _____

Дата выдачи _____

Подпись клиента: _____

М.П.

ОТРЫВНОЙ ТАЛОН А № _____

Дата приема: _____

ФИО клиента _____

Сервисный центр _____

Заявленный дефект: _____

Дата выдачи _____

Подпись клиента: _____

М.П.

ОТРЫВНОЙ ТАЛОН А № _____

Дата приема: _____

ФИО клиента _____

Сервисный центр _____

Заявленный дефект: _____

Дата выдачи _____

Подпись клиента: _____

М.П.

СЕРВИСНЫЕ ЦЕНТРЫ

Адреса сервисных центров.
Просто наведите камеру
своего смартфона.



ИСТОРИЯ РЕМОНТОВ ИЗДЕЛИЯ

Дата приема в ремонт	Дата выдачи из ремонта	Описание дефекта Выполненный ремонт Замененные детали	К О Д	Ф.И.О. мастера подпись	Штамп сервис центра

**PARTNER
FOR GARDEN**